

环骨片大，环的内缘中央强烈内凹。交配囊后壁背结构上侧角与侧叶外缘分离；中突梨形，支间叶端部明显变细。

量度 (mm): 体长 3.8~4.4, 体宽 1.8~2.2。头长 0.35~0.40, 头宽 0.98~1.07, 头顶宽 (♂) 0.35~0.38, (♀) 0.38~0.40。触角各节长 0.5~0.55:1.35~1.50:0.8~0.9:0.60~0.65。前胸背板长 0.95, 后缘宽 1.5~1.85。革片长 1.8~2.0, 楔片长 0.88。

#### 模式标本:

① *Lygus pulchellus* Reuter 的选模 ♂, 四川: Tshshamynguan - Tasushu, 1893. IX.21, Potanin 采 (作者按: 估计位于理县经汶川至灌县一带) (存 ZMAS) (未检查)。

② *Lygus (Apolygus) fujianensis* 的正模 ♂, 福建龙岩永和, 1965. VII.20, 王良臣采 (存 NKU) (已检查)。

观察标本: 1 ♂ [*Lygus (Apolygus) fujianensis* 的正模], 福建龙岩永和, 1965. VII.20, 王良臣采; 1 ♀, 福建崇安武夷, 1965. VI.19, 王良臣采; 2 ♂♂ 1 ♀, 同前; 1 ♂ 5 ♀♀, 同前, 刘胜利采; 2 ♂♂, 福建龙岩永和, 1965. VII.20, 王良臣采; 6 ♂♂ 5 ♀♀, 同前, 刘胜利采; 1 ♂, 龙岩永和, 1965. VII.21, 王良臣采; 2 ♂♂ 2 ♀♀, 福建漳州, 1961. V.13; 1 ♂ 2 ♀♀, 同前; 1 ♂, 福建武夷九曲, 1982. VII.30, 陈萍萍采; 1 ♀, 福建崇安三港, 1982. VIII.2, 邹环光采; 1 ♀, 同前, 1982. VIII.5; 3 ♂♂, 贵州赤水金沙沟, 2000. IX.23, 周长发采; 1 ♀, 贵州赤水桫椤保护区, 200~500m, 2000. IX.20, 李传仁采; 1 ♀, 陕西宁陕火地塘, 1580m, 1998. VII.27, 陈军采; 1 ♂, 陕西宁陕旬阳坝, 1350m, 1998. VII.29, 姚建采; 1 ♂, 甘肃宕昌大河坝沟, 1700~2300m, 1998. VII.9, 杨星科采; 2 ♂♂, 甘肃康县阳坝林场, 1000m, 1999. VII.11, 姚建采; 1 ♀, 甘肃康县清河林场, 1450~1650m, 1998. VII.15, 陈军采。

中国其他记录: 浙江天目山 (郑乐怡等, 2001)

分布: 浙江、福建、四川、贵州、陕西、甘肃; 日本, 朝鲜半岛。

曾在龙眼上采得。

#### (77) 毛后丽盲蝽 *Apolygus sinicus* Kerzhner et Schuh, 1995 (图 46)

*Lygus (Apolygus) pubescens* Zheng et Wang, 1983a: 48, 57 (junior primary homonym of *Lygus pratensis* var. *pubescens* Reuter 1912).

*Lygocoris sinicus* Kerzhner et Schuh, 1995: 2; Schuh, 1995: 804.

*Lygocoris (Apolygus) badius* Lu et Zheng, in Zheng 1995: 463; Lu et Zheng, 1996: 135.

体椭圆形, 深褐色至锈褐色, 有光泽。

头垂直; 黄褐, 淡褐至锈褐色, 唇基端部 2/5~1/2 黑, 上颚片末端及下颚片下半有时黑褐; 额一色或有污斑; 头顶中纵沟两侧区域饱满简单, 后缘嵴微前拱, 嵴细, 嵴

后中段低，略下凹。头前面眼前部分长约等于眼下缘至触角窝上方  $1/3$  处；下颚片外缘宽弧形，整体斜行。侧面观头高:眼高 = 5:3.1。触角褐色；第 II 节端部黑色，第 II 节基部和第 III、IV 节黑褐，第 III 节基部淡黄色，第 II 节长度与前胸背板后缘宽度之比约为 1:1.4。喙伸达后足基节端部。

前胸背板黄褐至锈褐，中度拱隆。领细，约与头顶前缘嵴等粗。整个胝及胝前区较拱隆；胝黑，或只中心黑，黑色部几可伸达背板前侧角或接近复眼；二胝前  $1/3$  相连，与胝前区愈合，界限不可辨。盘域刻点明显，向后渐浅，密度中等偏稀；毛短，半平伏。背板侧缘略微拱弯，后缘中段几直，或中段极轻微地前弯。

小盾片中央有一端部分岔的“人”字形黑褐色斑，向后伸达侧缘后半，有时此斑只部分明显，成一基部中央的三角形黑斑，或成一对小斑；小盾片中纵线后半有时成一黄色纵带纹。爪片与革片几为一色淡锈褐至深锈褐，或在革片端缘内半晕状加深，或在端缘外半前方隐约具晕状深色斑，有时大致分成相连的 2 斑状；或在外半端缘前不远处成一不大的深色晕斑，与端缘不相连；爪片和革片毛较短而较密，革片刻点浅密。楔片基部常晕状加深，可成游离的晕斑；楔片端部黑色。膜片浅褐，散布褐色斑点，基内角和内缘黑褐色。

中胸腹板和后胸侧板黑褐，臭腺孔黄色。足褐色，基节黄褐，中、后足股节端部各有两个黑褐环，后足股节中央有一宽黑褐斑；胫节刺黑褐色，刺基的黑褐色点斑大；第 III 跗分节黑褐色。腹下黄褐或黑褐。

环骨片端部宽，基半陡然变窄。交配囊后壁中突大，圆形；支间叶粗大，中部略细。背结构半圆形。

量度 (mm): 体长 4.1, 体宽 2.0。头长 0.4, 头宽 0.95, 头顶宽 (♂) 0.3, (♀) 0.35。触角各节长 0.55:1.4:0.8:0.6。前胸背板长 0.95, 后缘宽 1.75。革片长 1.9, 楔片长 0.80。

模式标本: 正模 ♀, 四川峨眉山报国寺 (600m), 1957. IV .17, 郑乐怡、程汉华采 (存 NKU) (已检查)。

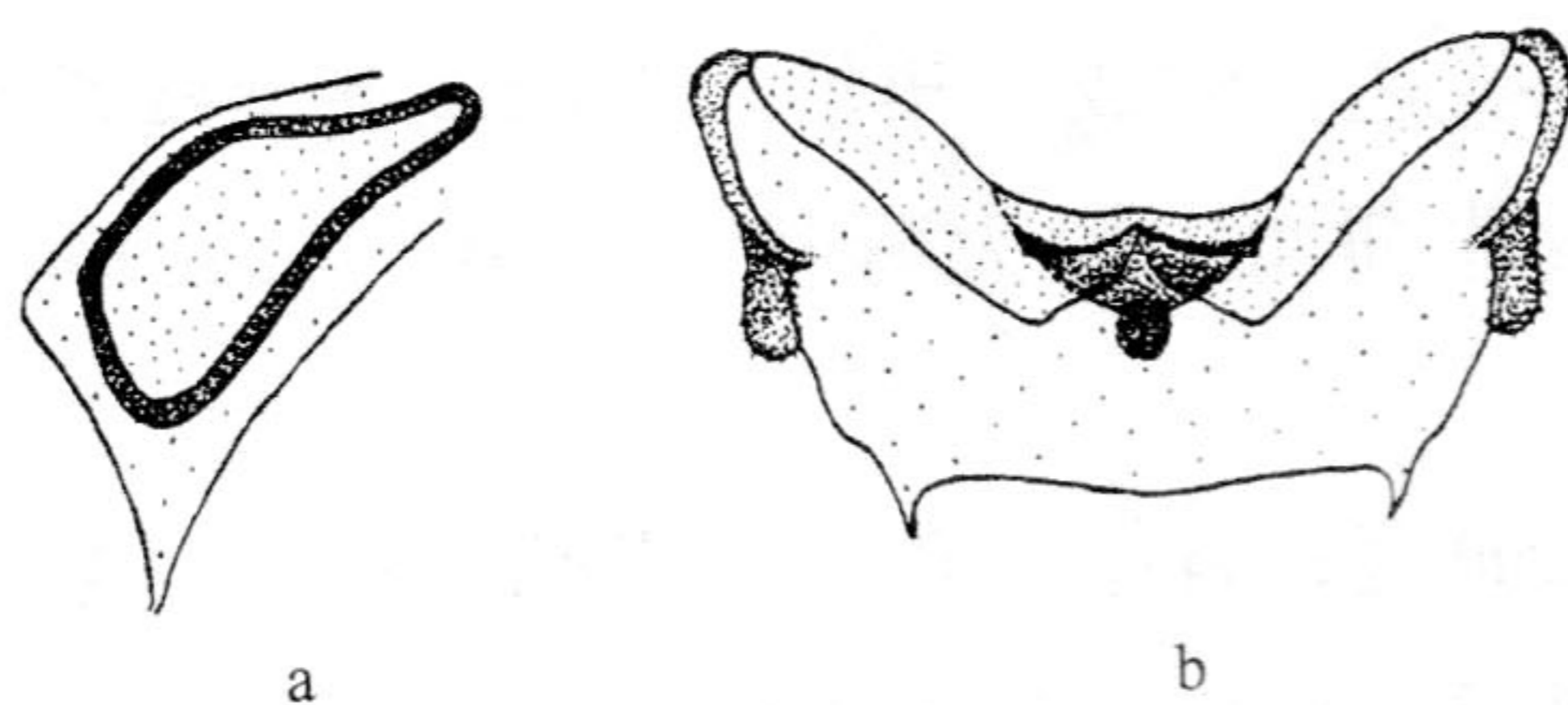


图 46 毛后丽盲蝽 *Apolygus sinicus* Kerzhner et Schuh

a. 环骨片 (ring sclerite); b. 交配囊后壁 (posterior wall of bursa copulatrix)。

观察标本：1♀（正模），四川峨眉山报国寺（600m），1957.Ⅳ.17，郑乐怡、程汉华采；1♂（配模），广东 Kan-Lin San，700~900m. Lien-ping Distr. 1940.Ⅳ.16，J. L. Gressitt et F. K. To.；1♀（副模），同前，1940.Ⅳ.18；1♀（副模），同前，1940.Ⅳ.20。

分布：广东、四川。

(78) 斯氏后丽盲蝽 *Apolygus spinolae* (Meyer-Dür, 1841) (图 47, 图版Ⅲ-2)

*Capsus spinolae* Meyer-Dür, 1841: 86.

*Lygus spinolae* (Meyer-Dür): Hsiao, 1942: 265.

*Lygocoris spinolae* (Meyer-Dür): Schuh, 1995: 804.

*Lygocoris* (*Apolygus*) *spinolae* (Meyer-Dür): Carvalho, 1959: 139; Yasunaga, 1992a: 11.

*Apolygus spinolae* (Meyer-Dür): Kerzhner & Josifov, 1999: 67.

体椭圆形，单一绿色，干标本淡黄褐色，有光泽。

头垂直；同体色，唇基端部 1/6~1/5 黑色，上唇淡色；额区隐约可见若干成对的平行淡色横纹；头顶与复眼的宽度比为 1.1:1；中纵沟两侧区域简单；后缘嵴微前拱，细，后半低平区范围小。头前面观眼前部分长约等于眼长之半，明显长于眼下缘至触角窝上端之间的距离；下颚片宽弧弯，整体斜行。侧面观头高:眼高约等于 3:2。触角黄绿色，第Ⅱ节端部和第Ⅲ、Ⅳ节黑褐色，第Ⅲ节基部一窄环黄绿色，端部黑褐色；第Ⅱ节的长度与前胸背板基部的宽度之比为 1:1.1。喙伸达后足基节末端。

前胸背板拱隆与前倾程度中等；一色；侧缘（前端除外）直，后缘中段直。领略粗于头顶后缘嵴。胫略隆出，二胫前半相连，并与胫前区连成一体。盘域刻点清楚，密度中等；毛短，半平伏。

小盾片一色，具横皱。爪片与革片一色，刻点密，清楚；毛长度中等，密，半平伏。楔片最末端深色，淡黑褐至黑褐色。膜片透明、色浅，散布少量淡褐色斑，基内角暗褐色。体下黄绿或黄色。足黄绿色，后足股节端部有两个褐色环；胫节刺黑色，刺基部无深色小点斑。

左阳基侧突感觉叶较发达，约成三角形。右阳基侧突端部弯曲。阳茎端针突缺；翼骨片宽大，三角形；腹骨片细而中段大弯状，与 *A. lucorum* 极似，但腹骨片端段更长。

交配囊后壁支间叶细而直；背结构较小，半圆形；中突梨形。

量度 (mm)：体长 4.2~6.0，体宽 2.05~2.9。头长 0.38~0.45，头宽 1.05~1.2，头顶宽 (♂) 0.38~0.40，(♀) 0.40~0.47。触角各节长 0.50~0.62:1.5~1.85:1.0~1.25:0.6~0.8。前胸背板长 0.98，后缘宽 1.65~2.2。革片长 1.75~2.5，楔片长 1.05。